

ALORS ON A DÉMÉNAGÉ

UN SPECTACLE DE GINGOLPH GATEAU
D'APRÈS L'ALBUM ÉCRIT PAR PETER STAMM
ET ILLUSTRÉ PAR JUTTA BAUER

DOSSIER TECHNIQUE



ALORS ON A DÉMÉNAGÉ

CIE GINGOLPH GATEAU

UN SPECTACLE DE GINGOLPH GATEAU

D'APRÈS L'ALBUM ÉCRIT PAR PETER STAMM ET ILLUSTRÉ PAR JUTTA BAUER

Théâtre d'objets.

Spectacle tout public à partir de 6 ans.

Durée : 46 minutes.

DOSSIER

TECHNIQUE

Ce dossier présente 2 versions :

_VERSION SALLE ÉQUIPÉE

_VERSION SALLE NON-ÉQUIPÉE

Ce dossier technique permet de jouer notre spectacle dans les meilleures conditions.

Néanmoins, il est possible d'adapter certains points en prenant contact avec les personnes citées ci-après.

CONTACT TECHNIQUE

Guillaume Cottret

Régisseur technique, création lumière

cottretguillaume@aol.com

06 81 28 70 82

CONTACT SPECTACLE

Gingolph Gateau

Responsable artistique

cie.gingolphgateau@gmail.com

06 64 72 32 22

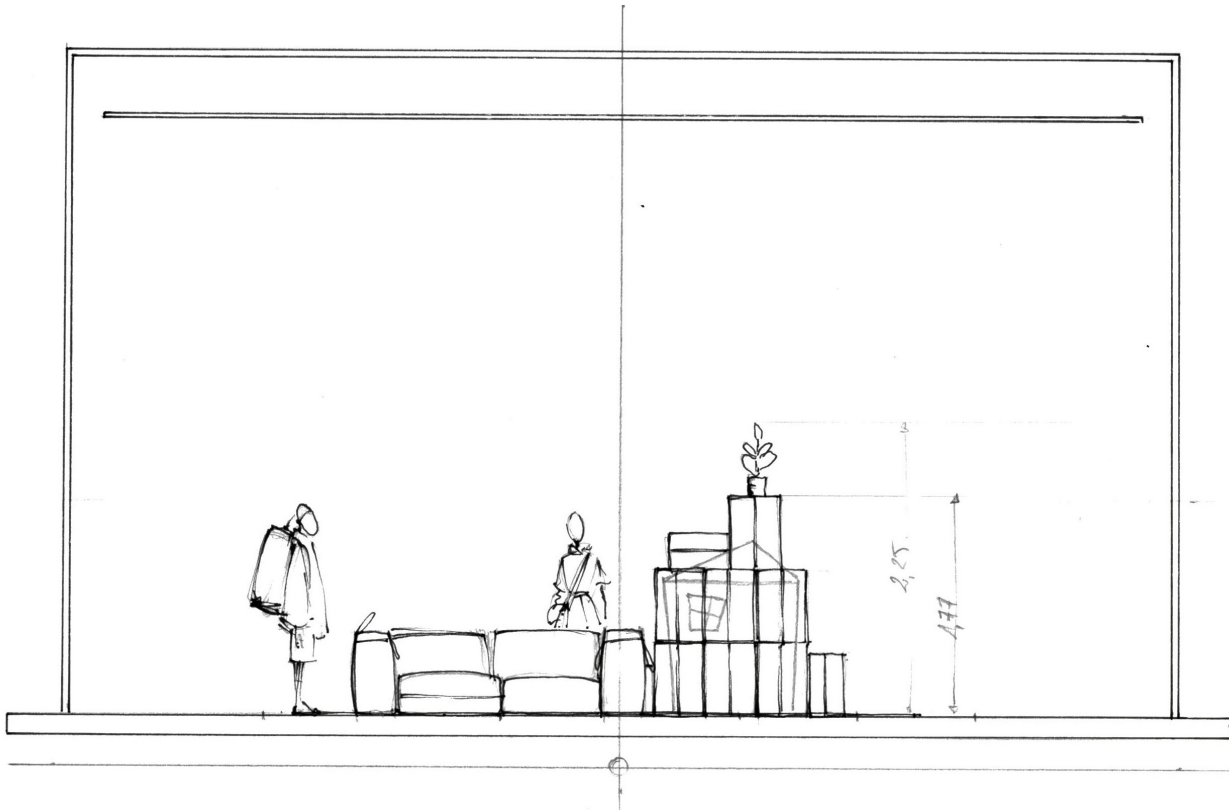
dernière mise à jour : 12/10/2019

ALORS ON A DÉMÉNAGÉ

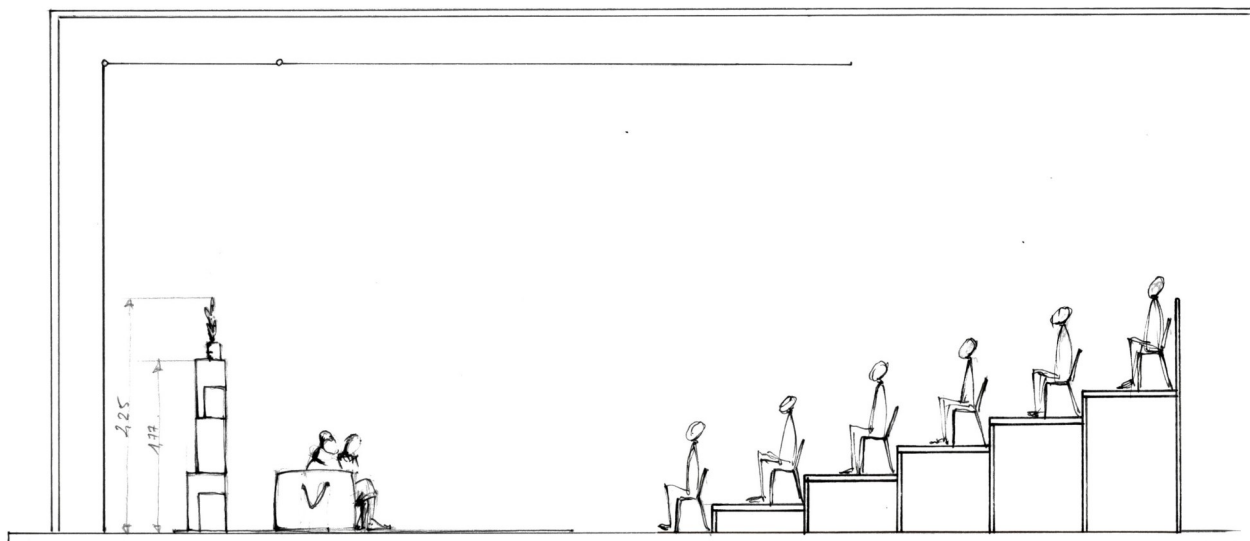
VERSION SALLE ÉQUIPÉE ET NON-ÉQUIPÉE

La scénographie

Face



Coupe



ALORS ON A DÉMÉNAGÉ

VERSION SALLE ÉQUIPÉE ET NON-ÉQUIPÉE

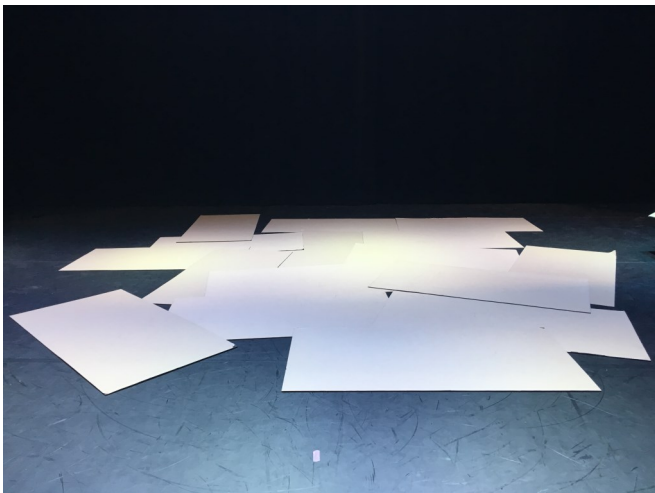
La scénographie

Éléments qui composent la scénographie :

- En option : 3 lés de moquette noire (2 x 10m) > surface totale 10 m x 6 m de profondeur.

Les éléments qui suivent seront amenés à être déplacés en cours de jeu :

- 16 plaques posées au sol dans l'espace de jeu (1,52 x 0,765 m).
- 10 cartons renforcés > 3 gros (L59 x l40 x h42 cm), 4 moyens (L59 x l40 x h31 cm), 3 petits (environ L49 x l29 x h21 cm).
- 3 petits cartons non renforcés.
- 1 carton sac à dos.
- 3 gros sacs rouges (L86 x l29 x h86).
- 3 gros sacs bleus (L77 x l29 x h65).



ALORS ON A DÉMÉNAGÉ

VERSION SALLE ÉQUIPÉE

Jauge conseillée : 200 spectateurs sur un gradin installé par la structure d'accueil.

Durée du spectacle : 46 minutes + échange bord plateau.

Équipe en tournée : deux artistes, un régisseur technique et une chargée de diffusion.

Catering : catering simple en loge dès le montage.

Parking : un emplacement parking (proche de la salle).

Informations scéniques :

- Ouverture minimum : 8 m
- Profondeur minimum : 6 m
- Hauteur minimum sous perche : 4 m
- Rideau de fond de scène noir
- Pendrillonnage noir
- Sol noir
- Noir salle indispensable

Montage :

Temps de montage : 2 services > montage et réglages. Pré-montage et gradinage effectués par la structure d'accueil avant l'arrivée de notre équipe. Arrivée des 3 premiers membres de la compagnie la veille du montage au soir. L'idéal est de prévoir un déchargement la veille du montage. Arrivée de la chargée de diffusion la veille de la première représentation.

Nombre de techniciens de la structure d'accueil : 2 personnes ayant de bonnes connaissances de la salle.

Démontage :

Temps de démontage et chargement du véhicule : 2h30

Nombre de techniciens de la structure d'accueil : 2 personnes.

ALORS ON A DÉMÉNAGÉ

VERSION SALLE ÉQUIPÉE

Informations lumière :

- 30 lignes graduables 2KW
- Jeu d'orgue programmable (type congo / presto / liberty...)

En accroche :

- 19 PC1KW
- 3 PC2KW
- 3 Découpes 613SX
- 4 Découpes 614SX
- 1 PAR64 CP60
- 1 PAR64 CP62
- 2 Cycliodes (salle)

Informations son :

Implantation Son

- L/R: Diffusion au cadre, adaptée à la salle.
- Sub sur un aux (post) avec de la marge pour faire décoller une fusée!
- Aux 1/2 (pré): 2 x enceintes dans la salle, sur pied ou accrochées au balcon, pour quadriphonie.
- Aux 3 (pré): enceinte posée au sol derrière rideau de fond de scène.
- Aux4/5 (post): 2 x enceintes sur pied, side (retours plateau).

Nous avons besoin d'une petite console numérique, avec une page de Custom/Remote configurée comme ceci :

- 1- Chanel 1 vers L
- 2- Chanel 2 vers R
- 3- Master Aux1
- 4- Master Aux2
- 5- Master Aux3
- 6- Master Aux SUB

La source est un fichier stéréo lu par l'ordi de la compagnie, (ch1_2) en minijack.

Ch1 send to Aux 2-3-4-sub-L

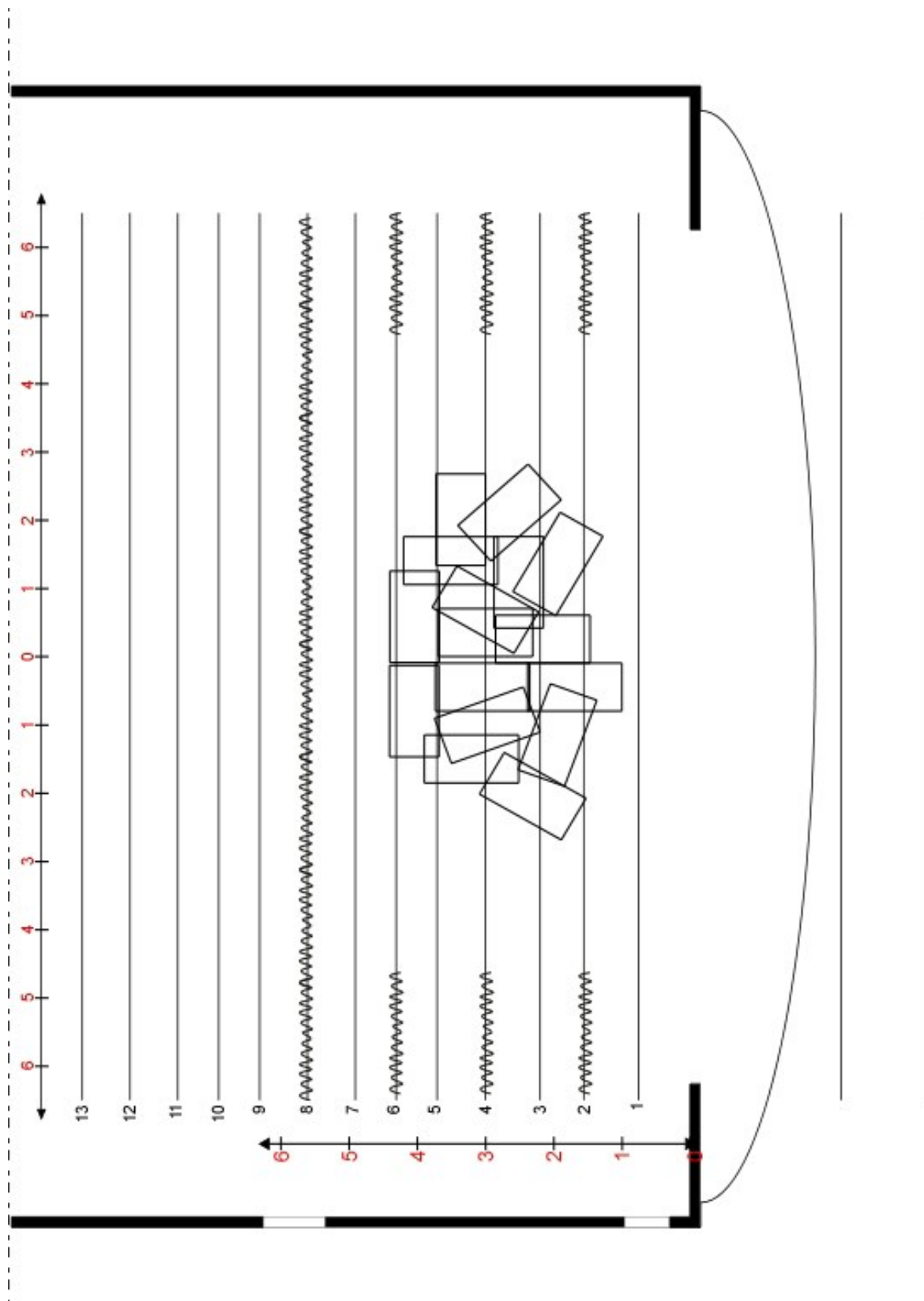
Ch2 send to Aux 1-3-5-sub-R

Pour le réglage du système et de la console, nous faisons confiance à votre expérience et votre oreille délicate.

ALORS ON A DÉMÉNAGÉ

VERSION SALLE ÉQUIPÉE

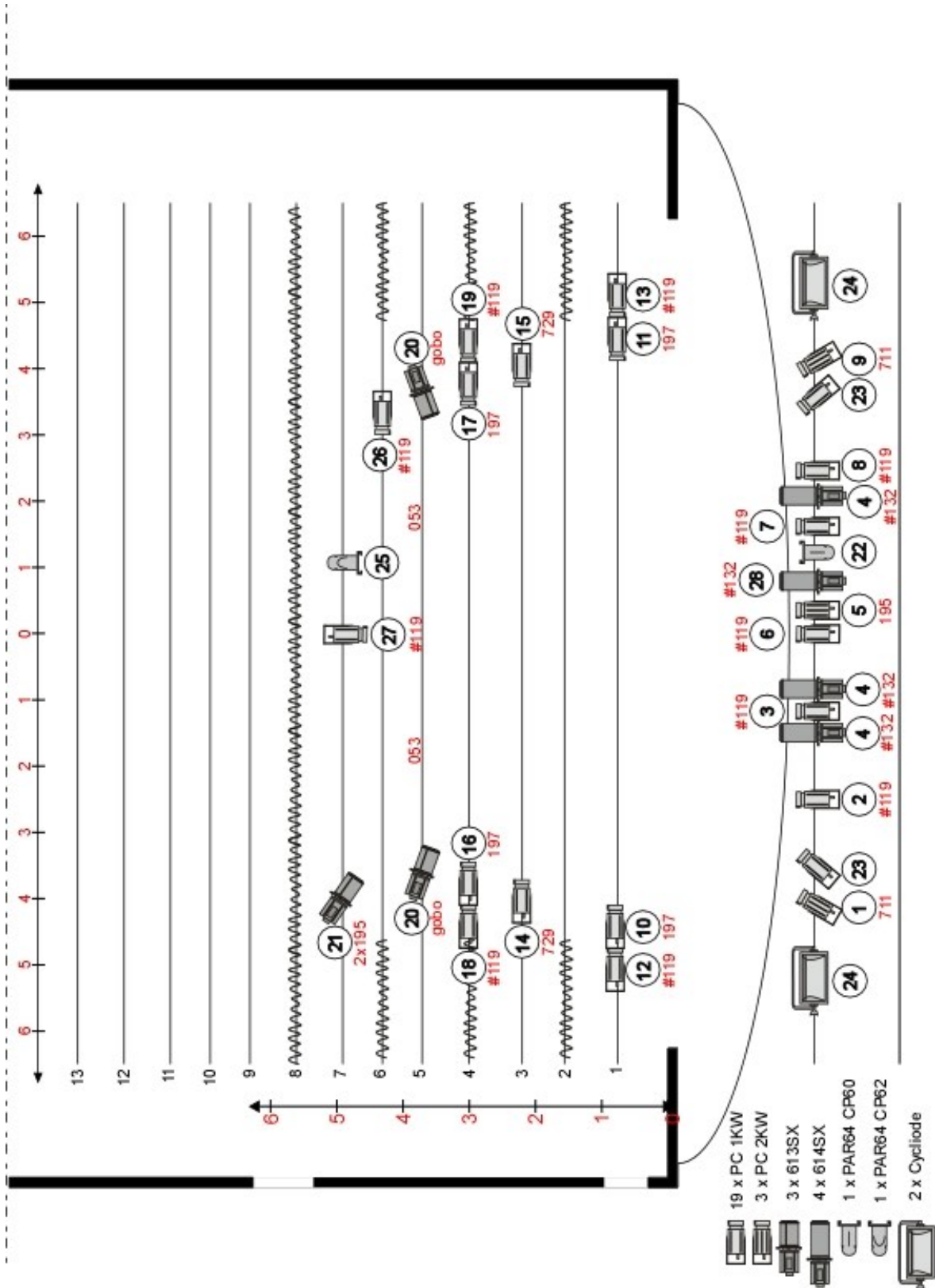
Implantation scénographique :



ALORS ON A DÉMÉNAGÉ

VERSION SALLE ÉQUIPÉE

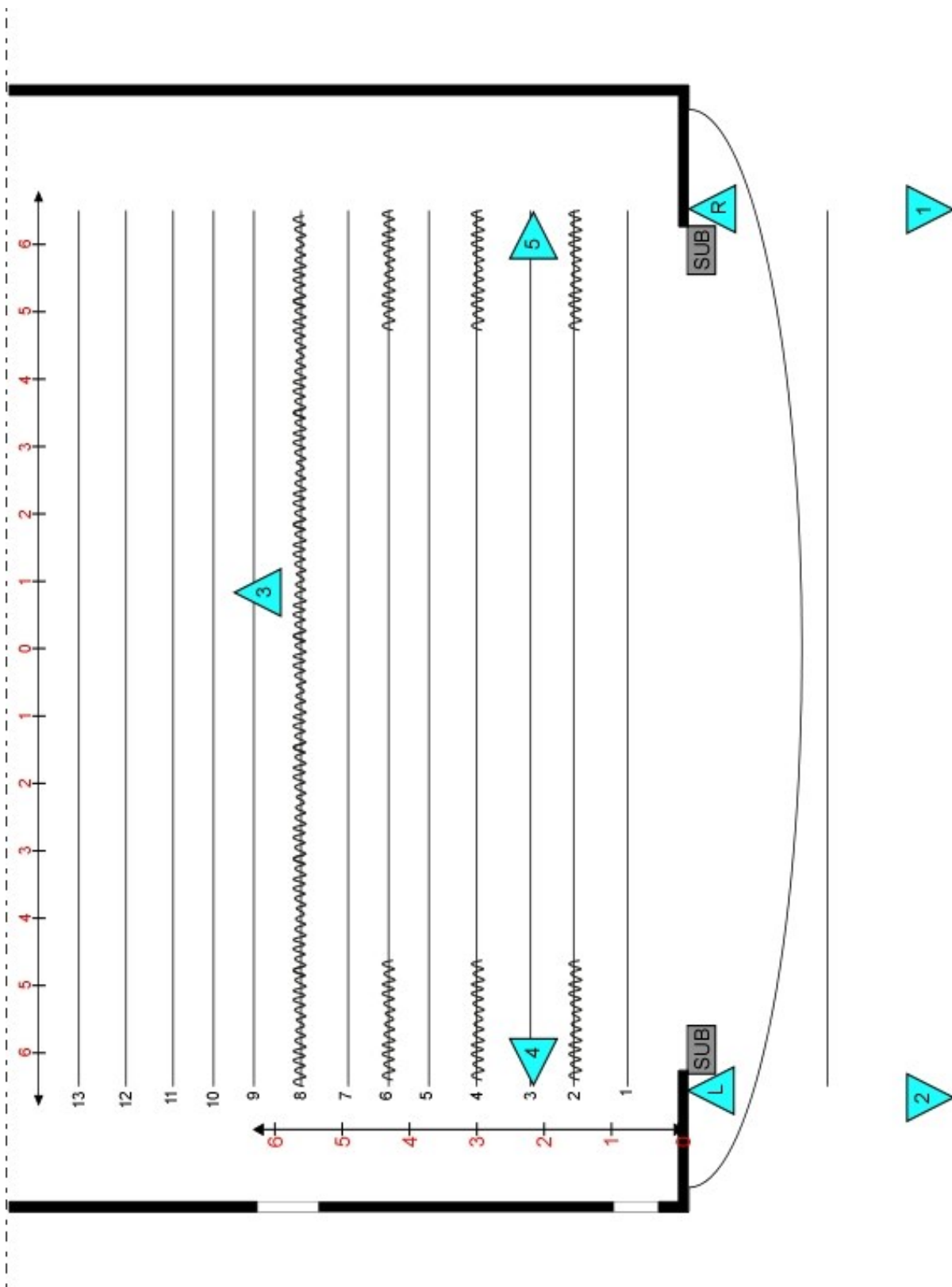
Accroche lumières :



ALORS ON A DÉMÉNAGÉ

VERSION SALLE ÉQUIPÉE

Son :



ALORS ON A DÉMÉNAGÉ

VERSION SALLE ÉQUIPÉE

Projecteurs et gélates :

Projecteurs			
N°	Nbre	Type	Gélates
1	1	PC 2KW	Lee 711
2	1	PC 1KW	Rosco 119
3	1	PC 1KW	Rosco 119
4	3	Découpe 614SX	Rosco 132
5	1	PC 2KW	Lee 195
6	1	PC 1KW	Rosco 119
7	1	PC 1KW	Rosco 119
8	1	PC 1KW	Rosco 119
9	1	PC 2KW	Lee 711
10	1	PC 1KW	Lee 197
11	1	PC 1KW	Lee 197
12	1	PC 1KW	Rosco 119
13	1	PC 1KW	Rosco 119
14	1	PC 1KW	Lee 729
15	1	PC 1KW	Lee 729
16	1	PC 1KW	Lee 197
17	1	PC 1KW	Lee 197
18	1	PC 1KW	Rosco 119
19	1	PC 1KW	Rosco 119
20	2	Découpe 613SX	gobo
21	1	Découpe 613SX	2 x Lee195
22	1	PAR64 CP60	
23	2	PC 1KW	Rosco 119
24	2	Cycliodes (salle)	
25	1	PAR64 CP62	
26	1	PC 1KW	Rosco 119
27	1	PC 1KW	Rosco 119
28	1	Découpe 614SX	Rosco 132

ALORS ON A DÉMÉNAGÉ

VERSION SALLE NON-ÉQUIPÉE

La compagnie a la possibilité d'apporter une structure de scène (structure + pendrillonnage) permettant de délimiter et d'accueillir l'espace scénique (Hauteur 3,85m).

La mise en place de cette structure nécessite un temps de montage supplémentaire (1h30).

La compagnie n'est pas autonome en lumière, ni en son.

Jauge conseillée : 200 spectateurs sur un gradin installé par la structure d'accueil.

Durée du spectacle : 46 minutes + échange bord plateau.

Équipe en tournée : deux artistes, un régisseur technique et une chargée de diffusion.

Catering : catering simple en loge dès le montage.

Parking : un emplacement parking (proche de la salle).

Informations scéniques :

- Ouverture minimum : 8 m
- Profondeur minimum : 6 m
- Hauteur minimum sous plafond : 4 ,35 m
- Rideau de fond de scène noir
- Noir salle indispensable

Montage :

Temps de montage (hors montage structure de scène compagnie) : 2 services > montage et réglages. Pré-montage et gradinage effectués par la structure d'accueil avant l'arrivée de notre équipe. Arrivée des 3 premiers membres de la compagnie la veille du montage au soir. L'idéal est de prévoir un déchargement la veille du montage. Arrivée de la chargée de diffusion la veille de la première représentation.

Nombre de techniciens de la structure d'accueil : 2 personnes ayant de bonnes connaissances de la salle.

Démontage :

Temps de démontage et chargement du véhicule : 2h30

Nombre de techniciens de la structure d'accueil : 2 personnes.

ALORS ON A DÉMÉNAGÉ

VERSION SALLE NON-ÉQUIPÉE

Informations lumière :

- 28 lignes graduables 2KW
- Jeu d'orgue programmable (type congo / presto / liberty...)

En accroche :

- 7 PC 1KW
- 6 Fresnels 500W
- 3 Découpes 614SX
- 3 Découpes ADB DS54 650W
- 1 PAR64 CP62
- 2 Cycliodes (salle)

Les projecteurs dans l'espace de jeu sont sur la structure Cie.

Les projecteurs en salle sont, de préférence, sur un pont ou éventuellement sur pieds montant au minimum à 3m de haut.

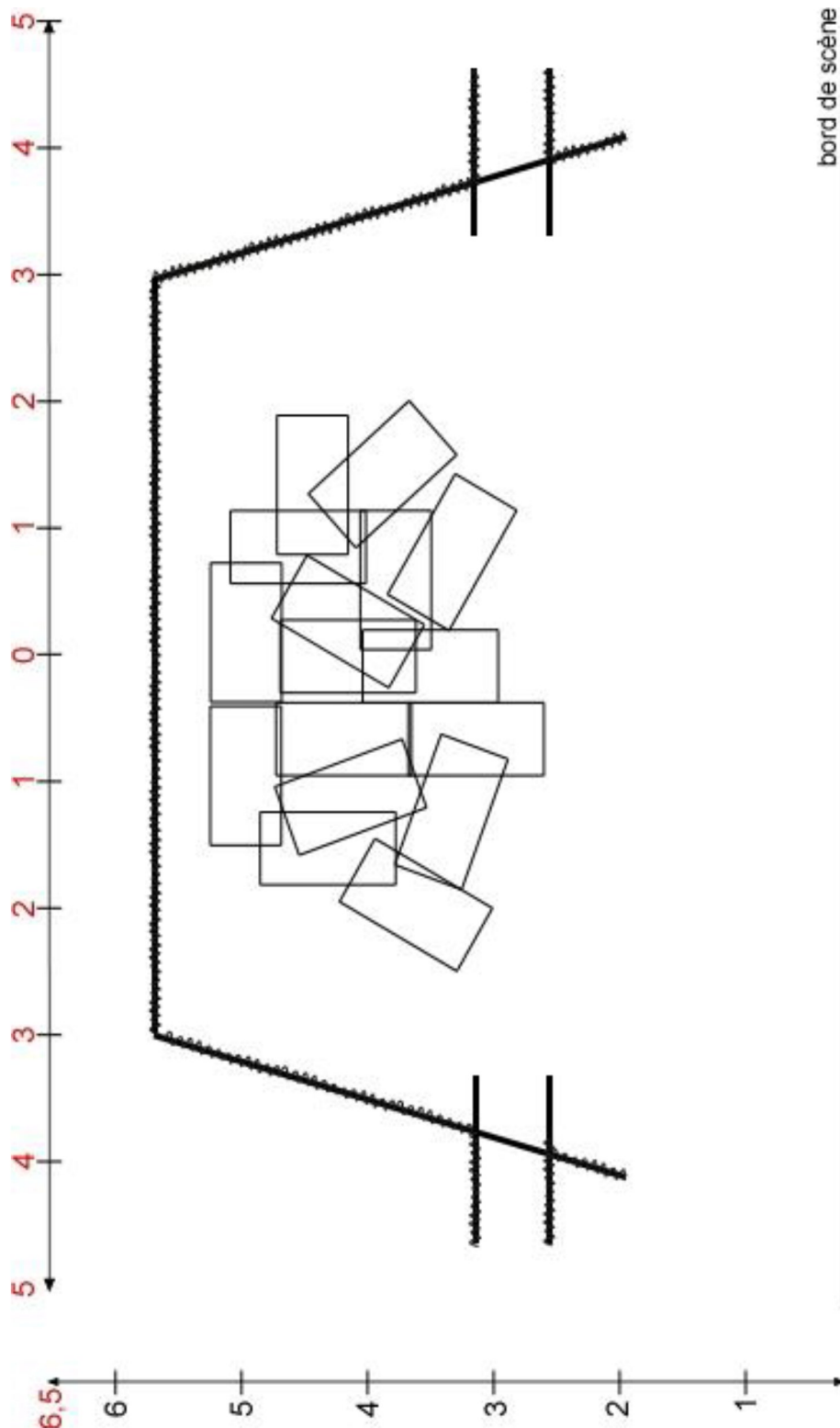
Informations son :

- Diffusion sonore via ordinateur (Cie).
- 2 lignes son.
- 1 sortie mono à lointain plateau.
- 1 sortie stéréo à cour et jardin salle.

ALORS ON A DÉMÉNAGÉ

VERSION SALLE NON-ÉQUIPÉE

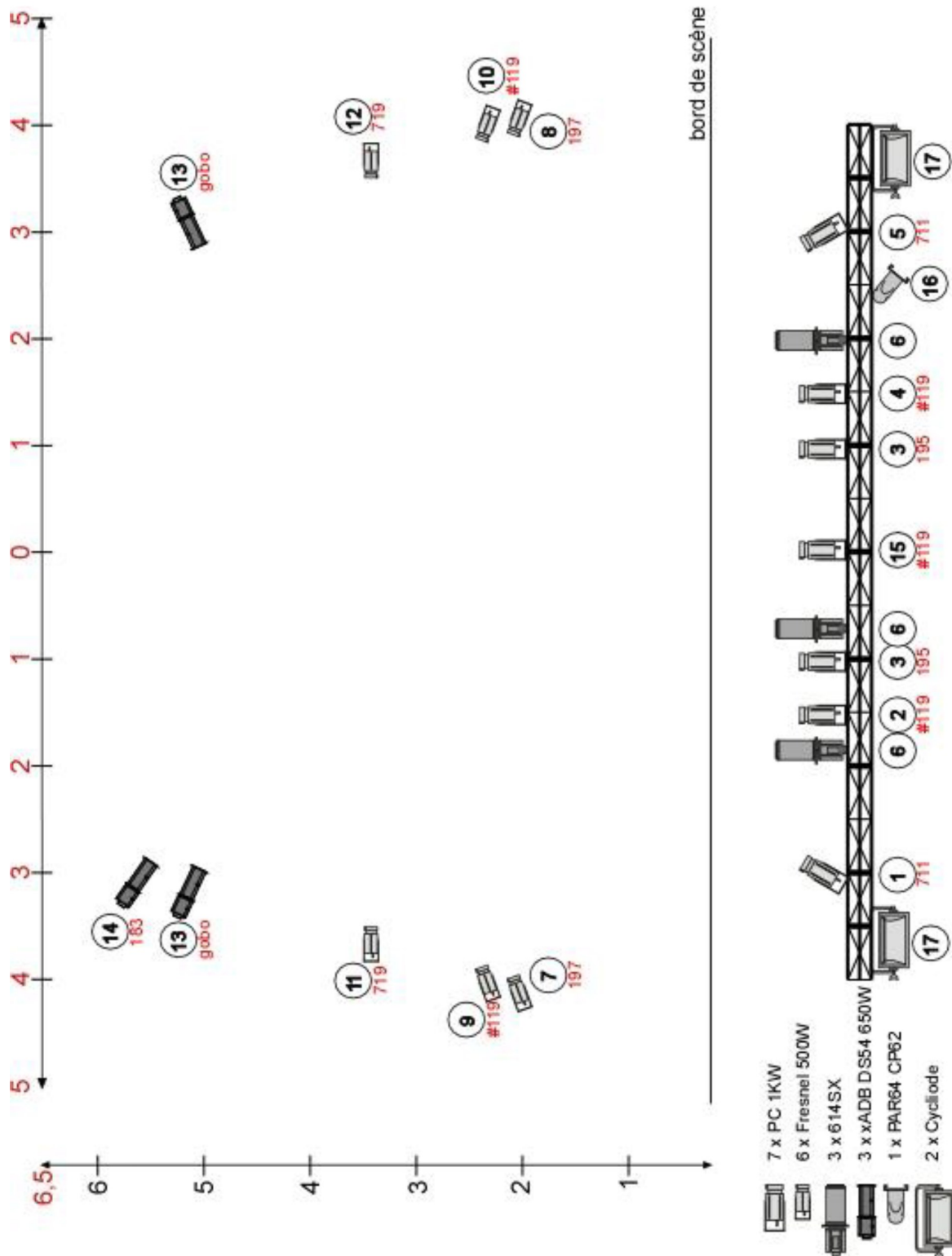
Implantation scénographique :



ALORS ON A DÉMÉNAGÉ

VERSION SALLE NON-ÉQUIPÉE

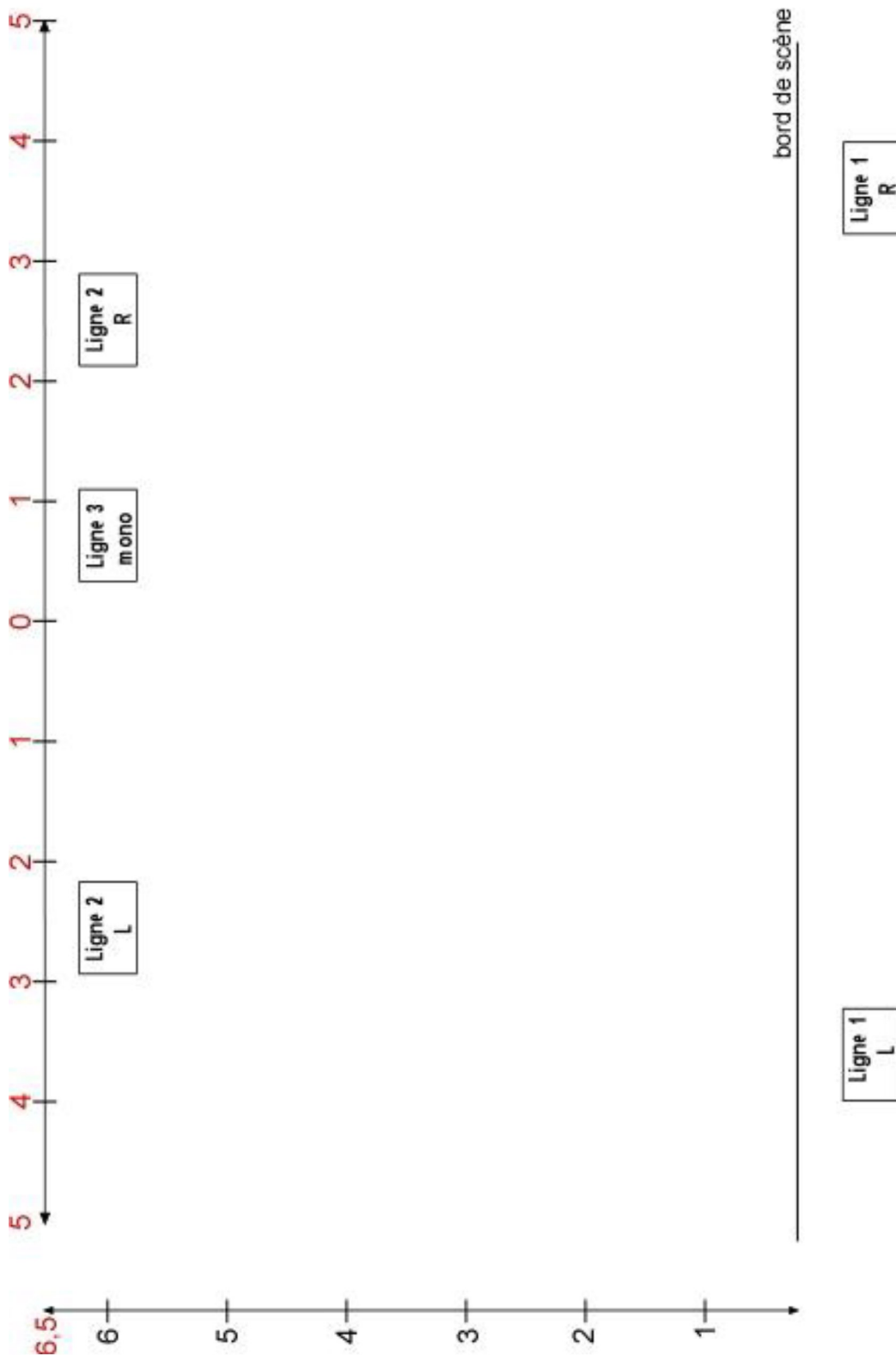
Accroche lumières :



ALORS ON A DÉMÉNAGÉ

VERSION SALLE NON-ÉQUIPÉE

Sol et son :



ALORS ON A DÉMÉNAGÉ

VERSION SALLE NON-ÉQUIPÉE

Projecteurs et gélâtines :

Projecteurs			
N°	Nbre	Type	Gélâtines
1	1	PC 1KW	Lee 711
2	1	PC 1KW	Rosco 119
3	2	PC 1KW	Lee 195
4	1	PC 1KW	Rosco 119
5	1	PC 1KW	Lee 711
6	3	Découpe 614 SX	
7	1	Fresnel 500W	Lee 197
8	1	Fresnel 500W	Lee 197
9	1	Fresnel 500W	Rosco 119
10	1	Fresnel 500W	Rosco 119
11	1	Fresnel 500W	Lee 719
12	1	Fresnel 500W	Lee 719
13	2	Découpe ADB DS54 650W	Gobo
14	1	Découpe ADB DS54 650W	Lee 183
15	1	PC 1KW	Rosco 119
16	1	PAR64 CP62	
17	2	Cycliode 1KW (salle)	

ALORS ON A DÉMÉNAGÉ

VERSION SALLE ÉQUIPÉE ET NON-ÉQUIPÉE

Pv ignifugation :

Les éléments de la scénographie en carton et en bois on été ignifugés :

Procès-Verbal	Hydroflam® BC11 21/12/2015 Protecflam Industries
 INSTITUT TECHNOLOGIQUE	LA BS LA BOUTIQUE DU SPECTACLE 17 rue Vergniaud - 75013 PARIS - France Tél : 01 69 45 00 00 - Fax : 01 45 91 67 00 www.la-bs.com - contact@la-bs.com
PROCES-VERBAL DE CLASSEMENT DE REACTION AU FEU D'UN MATERIAU	
<i>prévu à l'article 5 de l'arrêté du 21 Novembre 2002</i> N° CM-15-B-023-2 <i>valable 5 ans à compter du 21/12/2015</i>	
Matériau présenté par	: PROTECFLAM SAS 31, Rue Etoile du Matin 44600 Saint-Nazaire
Marque commerciale	: HYDROFLAM BC 11
Description sommaire	: ✓ Composition globale : solution ignifugeante à base de dérivés azotés et divers agents mouillants et tension-actifs appliquée par trempage sur planches de sapin du Nord de 10 mm d'épaisseur. ✓ Taux d'agent ignifugeant moyen : 18 à 19 % (m/m sec) ✓ Masse volumique moyenne du support traité déterminée au laboratoire : 700 (+/-50) kg/m ³ <small>Le détail de la description du produit est indiqué dans le rapport d'essai en appli cité ci-après.</small>
Rapport d'essais	: n° 404/15/301-2 du 21/12/2015
Nature des essais	: Essai par rayonnement Epreuve de durabilité selon NF P92-512
Classement	: M1
<i>Ce classement est valable pour toute application pour laquelle le produit n'est pas soumis au marquage CE. En accord avec le RPC, le classement M du produit ne peut être utilisé dans le cas d'une mise sur le marché comme produit de construction.</i>	
Domaine d'application	: AM 9 – éléments de décoration en relief / AM 14 – cloisons coulissantes / AM 15 et 16 – gros mobilier et agencement principal / AM 18 - Siège (Structure) Ferroviaire
Durabilité du classement	: non limitée a priori (usage intérieur) (compte tenu des critères résultant des essais décrits dans le rapport d'essais en annexe de ce document)
<small>Ce procès verbal atteste uniquement des caractéristiques de l'échantillon soumis aux essais et ne préjuge pas des caractéristiques de produits similaires. Il ne constitue pas une certification de produit au sens de l'article L. 115-27 du code de la consommation et de la loi du 3 Juin 1904.</small>	
Siège social 10, rue Gallée 77420 Champe-sur-Marne Tél +33 (0)1 72 84 97 84	Bordeaux, le 21 Décembre 2015
Bordeaux Alicé de Boutaud - BP 227 33028 Bordeaux Cedex Tél +33 (0)5 56 43 63 00 Fax +33 (0)5 56 43 64 80 www.fcba.fr	SIGNE La Responsable Technique Feu  Veronique GEORGES
	APPROUVE L'Expert Feu  Jean-Marie GUILARD
Siret 775 680 903 00132 APE 7219 Z Code TVA CEE : FR 14 775 680 903	Institut technologique FCBA : Forêt, Cellulose, Bois - construction, Ameublement
 protecflam	Protecflam rue de l'Etoile du Matin FR- 44600 St Nazaire www.protecflam.fr contact@protecflam.com +33(0)2 40 90 10 80